

טבע ממרחק בטוח: מצמצמים כניסת חיות בר ליישובים

קרבה של חיות בר לאדם אינה רצויה והיא מזיקה להן וגם לנו. מלבד חשש ואי-נוחות במפגש עמן, מינים מסוימים עשויים לגרום גם למפגעים ולמטרדים. חשוב לזכור שהרחקת חיות בר ממקומות יישוב מבלי לטפל בגורמי משיכתן אליהם אינה יעילה. ללא שיתוף פעולה של כולנו לא יימצא פתרון הולם לכניסת חיות הבר ליישובים.

חיות בר נכנסות לתחומי יישובים מפני שבהם קל יותר להשיג מזון ולעיתים גם מים ומקומות מחסה. בשל כך חיות בר ממינים מסוימים התרגלו לקרבת האדם ואיבדו את הפחד ממנו, והן מתועדות בתדירות הולכת וגדלה בקרבת יישובים ואף בתוכם, וכן בשטחי חקלאות, במפעלים ובבסיסי צבא.

בואו נכיר את חיות הבר שנוטות לחפש מזון ו/או מסתור ביישובי שער שומרון:



שפן סלעים

יונק. פרסתן קטן הניזון מצומח.

אורך: 30-40 ס"מ

צבע: חום בהיר

מזון עיקרי בטבע: עלים של עצים וצומח עשבוני.

אזורי מחיה בטבע: חי בתוך חללים במערומי סלע.

חללי הסלע משמשים לו מסתור ומעניקים לו הגנה,

והוא מתרחק מהם עד לטווח כמה עשרות מטרים.

סיבות לכניסה ליישובי אדם: אתרי מסתור

שנוצרו במסלעות או במבנים נטושים.

הדרך הטובה ביותר למנוע קרבה: לפנות את

המסלעות או לאטום אותן באופן שלא יאפשר שימוש

בחללים אלה.



צבוע

יונק. גדול הטורפים היבשתיים בישראל.

אורך: 90-130 ס"מ (לא כולל זנב)

צבע: פרווה אפרפרה-חומה עם פסים כהים.

מזון עיקרי בטבע: פגרים, בעלי חיים קטנים וכן

פירות וירקות.

אזורי מחיה בטבע: שטחים פתוחים בכל הארץ

ובמיוחד שטחים סלעיים, המספקים לו מסתור.

סיבות לכניסה ליישובי אדם: מזון זמין ובכלל

זה פסולת אורגנית ומזון לחיות בית המפוזר בתחום

היישוב.

הדרך הטובה ביותר למנוע קרבה: סגור את

הפחים היטב, אספו אשפה סביבם והימנעו מהשאת

מזון לחיות בית ברשות הרבים.



חזיר בר

יונק. חיית הבר הגדולה בישראל.

אורך: 130-150 ס"מ

צבע: אפור

מזון עיקרי בטבע: אוכל-כול - שורשים, פקעות,

בלוטים, גרגירים, זוחלים ופגרים.

אזורי מחיה בטבע: חורשים, יערות ושטחים

פתוחים. ביום מסתתר בסבך צומח.

סיבות לכניסה ליישובי אדם: חזיר נכנס לתחומי

יישוב מכיוון שקל להשיג בהם מזון - אם בפחי

אשפה, אם בגינות בקרקע רטובה שיש בה שלשולים

וחרקים.

הדרך הטובה ביותר למנוע קרבה:

לא להשאיר מזון זמין מחוץ לבית וברחוב; לוודא

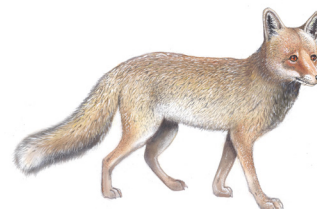
שפחי האשפה סגורים ושאי-אפשר להפוך אותם;

להשקות את הגינות בשעות הבוקר; לוודא שאין

נזילת מים בחצר או בקרבת הבית; להקיף את הבית

בגדר קשיחה בגובה כ-1.2 מ' שאינה מאפשרת כניסה

של חזירי בר.



שועל מצוי

יונק. טורף קטן ממשפחת הכלביים.

אורך: כ-60 ס"מ

צבע: חום-אדמדם, חום-בהיר.

מזון עיקרי בטבע: עופות, לטאות, מכרסמים,

ביצים, חרקים ופירות.

אזורי מחיה בטבע: שטחים פתוחים, חולות, חורש,

מדבר, יער.

סיבות לכניסה ליישובי אדם: שאריות מזון

ופסולת אורגנית בתחומי ביישוב ובפחים פתוחים.

הדרך הטובה ביותר למנוע קרבה: לסגור היטב

פחים ולאסוף את האשפה סביבם, להימנע מהשאת

מזון לחיות בית ברחובות ובחצרות ולאסוף את

השאריות.

ביחד ניתן להפחית את גורמי המשיכה של חיות הבר הללו ליישובים באופן הבא:

- סוגרים את פחי האשפה.
- סוגרים נקודות מים פתוחות בתחומי היישוב.
- אוספים את הפירות שנופלים מעצי הבוסתנים שבחצרות.
- אוספים פסולת בשטחים ציבוריים ופרטיים.
- משקים גינות פרטיות בשעות הבוקר.
- מטפלים בתעלות ביוב שהזרימה בהן חופשית.
- לא משאירים בחוץ מזון זמין של חיות בית (כלבים וחתולים).
- מוודאים שמבני הציבור והמקלטים סגורים.
- סוגרים פתחים מתחת לבתים, מפנים גרוטאות, מסלעות וכדומה.
- מגדרים גינות קהילתיות וגינות ירק פרטיות.

ביישובים חקלאיים יש לגדר כראוי מתקני גידול של בעלי חיים המוחזקים מחוץ לבית (לולים, דירים, רפתות ופינות חי). כמו כן יש להקפיד לפנות פגרים לפי תקנות משרד החקלאות והשירותים הווטרינריים. שיתוף הפעולה של הקהילה בגידורו ובאטימתו של היישוב מפני כניסת חיות בר ימנע מטרדים של חיות בר.

לדיווחים: 03-9079700

האם מותר לפגוע בחיות בר?

בישראל חיות הבר מוגנות בחוק ואסור באיסור חמור לצוד, לפגוע או ללכוד אותן. רשות הטבע והגנים מפקדת על שלומן של חיות הבר מתוקף החוק בישראל והיא פועלת לצמצם את פגיעתן באדם ואת הטרדה הנגרמת לו. גם לחקלאי שסובל מטריפות של חיות בר אסור לפעול שלא כחוק. אין הוא רשאי לירות ביוזמתו בחיות בר ובוודאי שאסור לו לנסות להרעילן. בעבר ניסיונות הרעלה גרמו לאסונות חמורים לאוכלוסיות חיות הבר ולא פתרו כלל את בעיית הטריפות.